

Analiza ekonomiczno- gospodarcza zaktualizowanej listy obszarów objętych wyłączeniami lub ograniczeniami w pozyskaniu

15 LIPCA 2024

**NADLEŚNICTWO DRYGAŁY
REGIONALNA DYREKCJA LASÓW
PAŃSTWOWYCH w BIAŁYMSTOKU**



O lasach nadleśnictwa

Opis lasów nadleśnictwa

Nadleśnictwo Drygały administracyjnie zlokalizowane jest w województwie

warmińsko-mazurskim

na obszarze powiatu

piskiego i etckiego.

W strukturze Państwowego Gospodarstwa Leśnego Lasy Państwowe **wchodzi w skład Regionalnej Dyrekcji Lasów Państwowych w Białymstoku.**

Siedziba Nadleśnictwa Drygały znajduje się w miejscowości **Drygały, ulica Grunwaldzka 22.**



Obszar administracyjny Nadleśnictwa Drygały to tereny o charakterze leśnym, z niewielkim udziałem terenów zurbanizowanych. Charakteryzuje się dużą różnorodnością krajobrazową i przyrodniczą. Lesistość obszaru w granicach zasięgu Nadleśnictwa wynosi ok. 44%, a więc jest znacząco wyższa od średniej dla całego kraju.

Powierzchnia gruntów w zarządzie Nadleśnictwa wynosi **31 871 ha**. Grunty leśne zajmują **25 135 ha**, a grunty nieleśne – **6 742 ha**.

Nadleśnictwo Drygały składa się z dwóch obrębów: Biała i Grądówka. Podzielone jest na 19 leśnictw o średniej powierzchni ok. 1700 ha. Obręby leśne Biała i Grądówka różnią się od siebie pod względem warunków przyrodniczych. Obręb Biała, obejmujący południową część Nadleśnictwa, to kilka mniejszych kompleksów leśnych porastających urozmaicony pod względem ukształtowania terenu obszar. Obręb Grądówka to mniej więcej płaska równina, poprzecinana długimi dolinami rzecznyymi i misami jezior. Znaczną część tego obrębu zajmuje poligon wojskowy, częściowo porośnięty lasem a częściowo z rozległymi wrzosowiskami i zakrzaczeniami.

W Nadleśnictwie Drygały funkcjonuje Ośrodek Hodowli Zwierzyny (OHZ) gospodarujący na dwóch wyłączonych z dzierżawienia obwodach łowieckich o łącznej powierzchni 25067 ha.



Specyfiką działalności Nadleśnictwa Drygały jest równoczesne funkcjonowanie na znacznej części obszaru Obrębu Grądówka poligonu wojskowego Ośrodka Szkolenia Poligonowego Wojsk Lądowych Orzysz o powierzchni ok. 16 400 ha.

Nadleśnictwo Drygały posiada:

- zatwierdzony PLAN URZĄDZENIA LASU sporządzony na lata od 2020 do 2029

***PLAN URZĄDZENIA LASU** Podstawowy dokument planistyczny z zakresu gospodarki leśnej. Sporządzany jest dla każdego nadleśnictwa na okres 10 lat. Sporządzenie planu urządzenia lasu jest obowiązkiem wynikającym z ustawy o lasach. Głównym celem projektu Planu jest stworzenie warunków do prowadzenia trwale zrównoważonej gospodarki leśnej, która w myśl art. 6 ust. 1 pkt 1a ustawy z dnia 28 września 1991 r. o lasach oznacza, „działalność zmierzającą do ukształtowania struktury lasów i ich wykorzystania w sposób i tempie zapewniającym trwałe zachowanie ich bogactwa biologicznego, wysokiej produktywności oraz potencjału regeneracyjnego, żywotności i zdolności do wypełniania, teraz i w przyszłości, wszystkich ważnych ochronnych, gospodarczych i socjalnych funkcji na poziomie lokalnym, narodowym i globalnym, bez szkody dla innych ekosystemów”.*

oraz

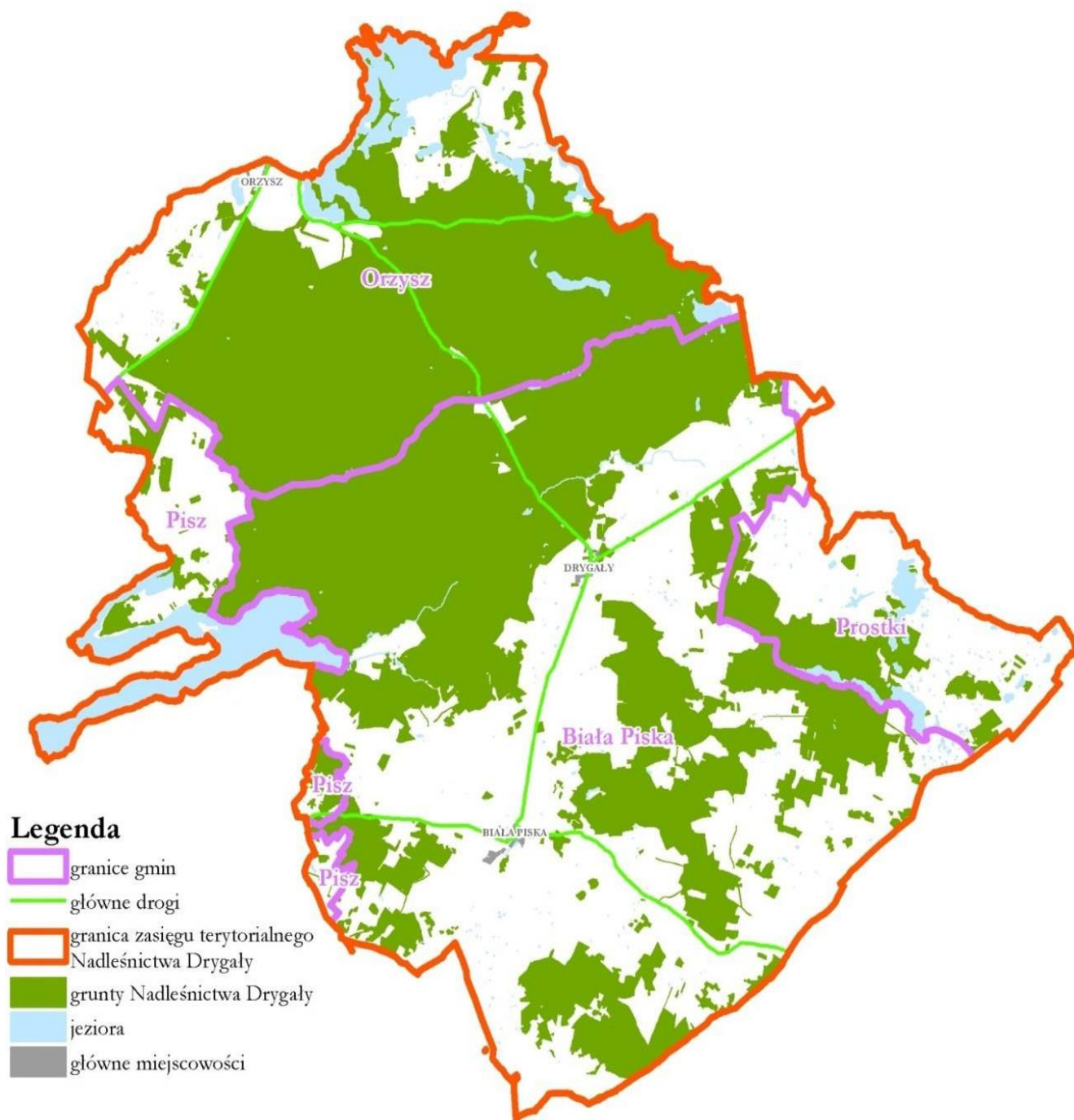
- PROGNOZĘ ODDZIAŁYWANIA NA ŚRODOWISKO Planu Urządzenia Lasu

Generalny wniosek sporządzonej Prognozy sformułowany został następująco: Plan urządzenia lasu dla Nadleśnictwa Drygały na lata 2020-2029 nie wpływa znacząco negatywnie na środowisko, w tym również na cele ochrony i integralność obszarów Natura 2000 oraz spójność sieci Natura 2000.

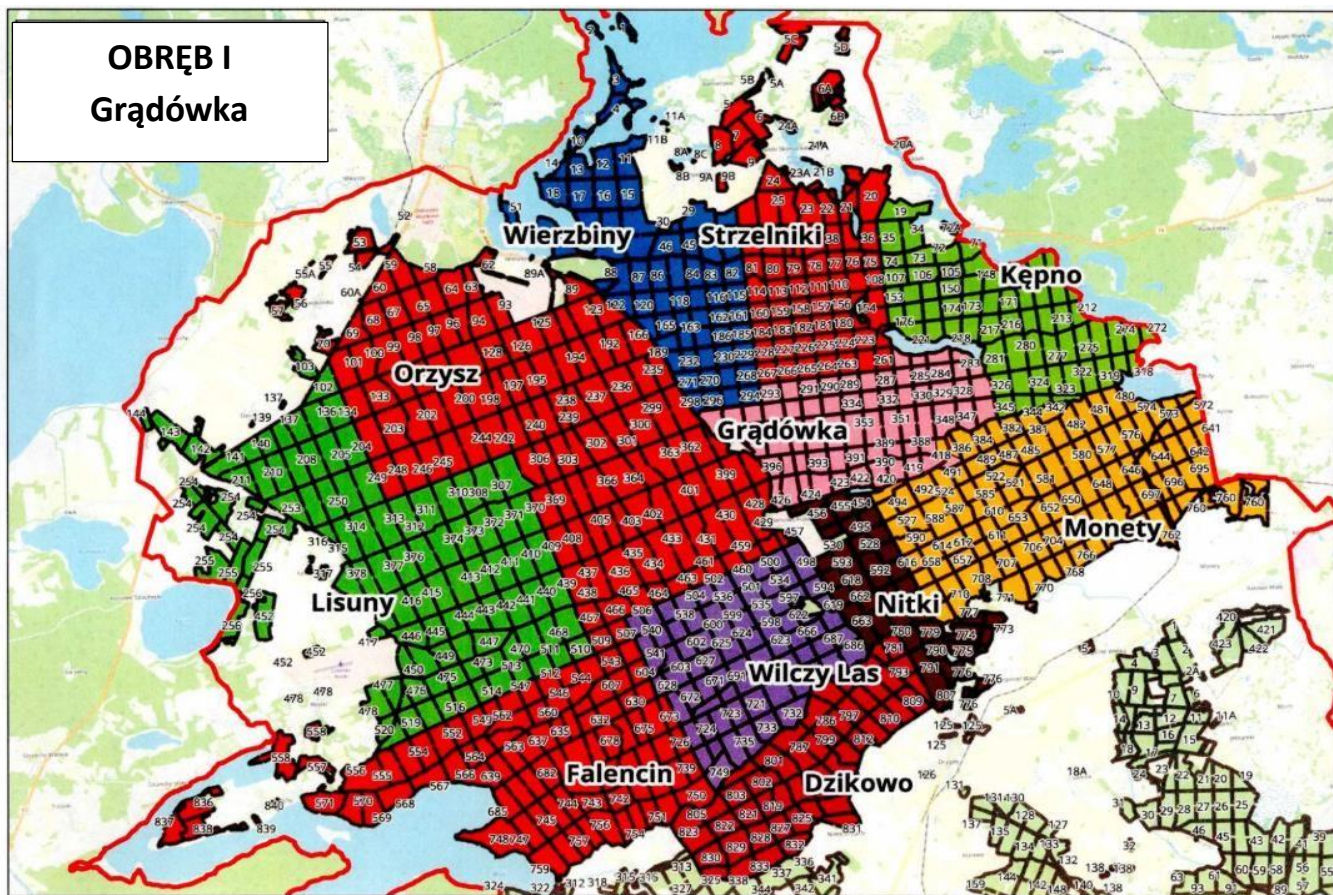
***PROGNOZA ODDZIAŁYWANIA NA ŚRODOWISKO** Dokument sporządzany w toku strategicznej oceny oddziaływania na środowisko. Prognoza jest opracowaniem analitycznym, w ramach którego dokonuje się oceny przewidywanego wpływu ustaleń ocenianego dokumentu na środowisko.*

Nadleśnictwo Drygały jest obecnie w **5-tym** roku obowiązywania Planu Urządzenia Lasu.

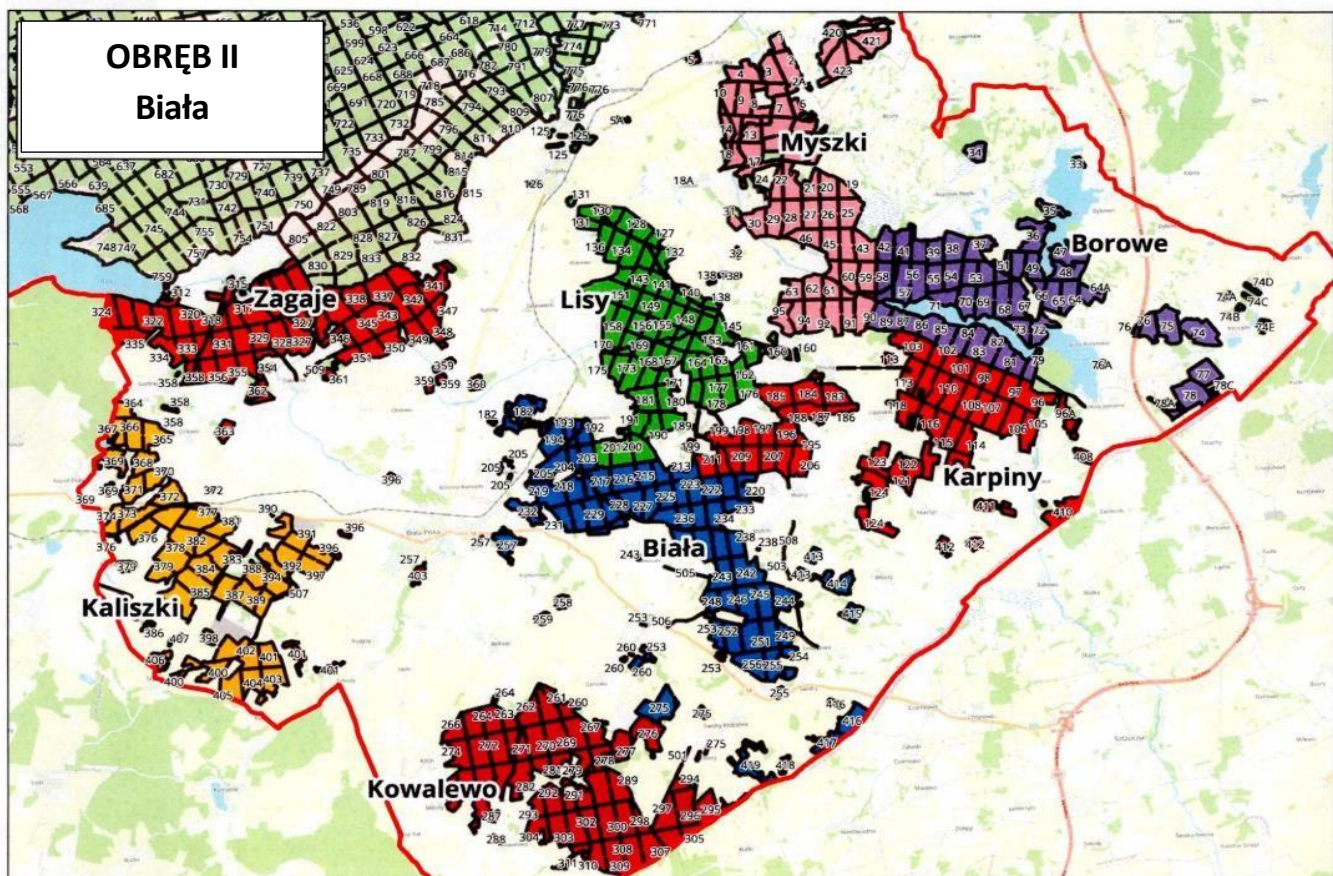
Mapy poglądowe obrazująca zasięg terytorialny i podział na obręby i leśnictwa Nadleśnictwa Drygały.



OBRĘB I
Grądówka



OBRĘB II
Biała



Zasoby leśne nadleśnictwa

Struktura typów siedliskowych lasu w Nadleśnictwie Drygały



W Nadleśnictwie Drygały dominują siedliska świeże, zajmując ponad 86% powierzchni. Pod względem troficznym przeważają siedliska borowe (bory i bory mieszane) - zajmując łącznie prawie 60% powierzchni leśnej. Przy czym, obręby różnią się nieco pod względem struktury siedlisk. W obrębie Biała dominują siedliska lasu mieszanego świeżego (LMŚw) – 37,45%. Zauważalnie większy jest tu też udział siedlisk lasu świeżego (LŚw) – 5,82%. Obręb Grądówka jest bardziej „borowy” (dominacja siedlisk BMŚw – 38,58%). Ponadto większy jest tu udział siedlisk bagiennych (głównie LMB – 7,90%).

Wykres: Struktura typów siedliskowych lasu w Nadleśnictwie Drygały

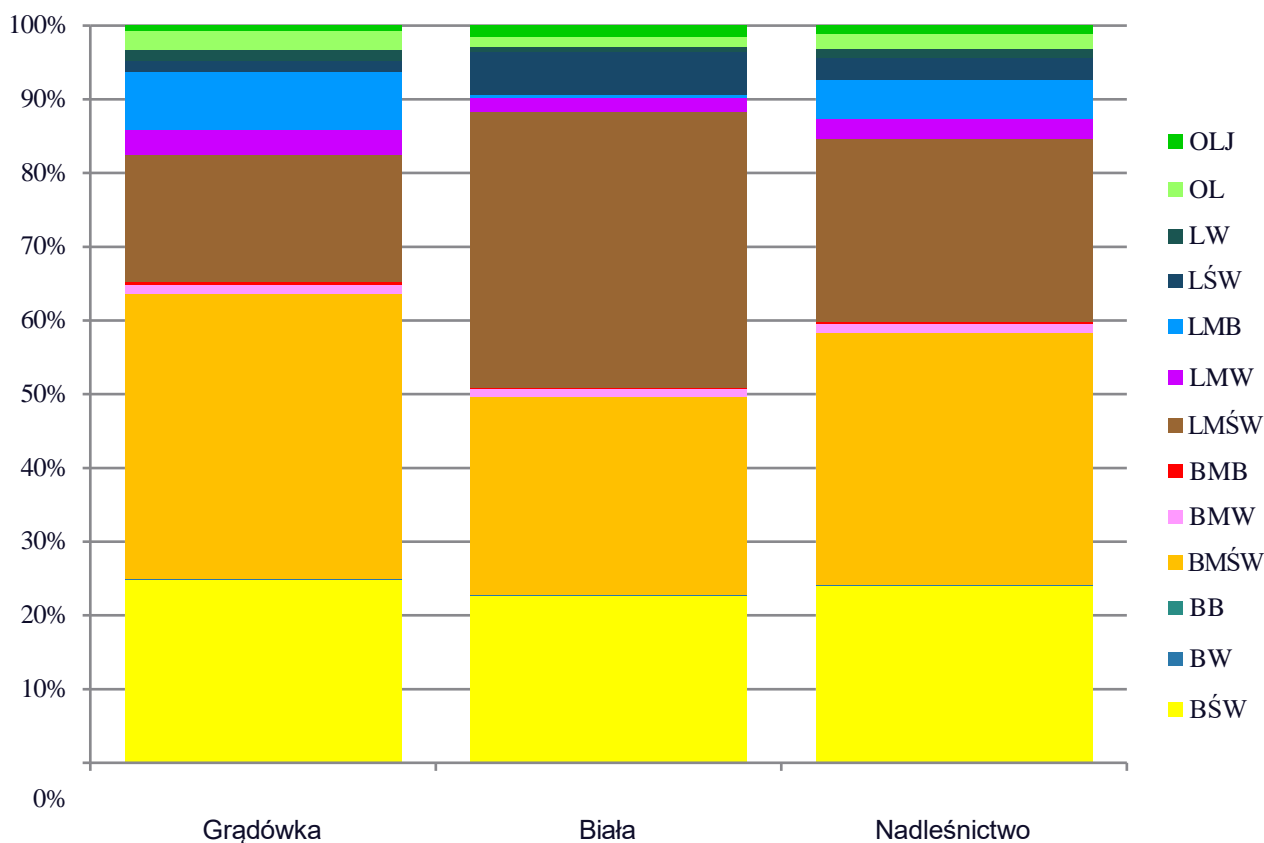


Tabela: Zestawienie powierzchni i udziału procentowego typów siedliskowych lasu

Typ siedliskowy lasu	Nadleśnictwo	
	Pow. [ha]	Udział [%]
1	6	7
BŚW	5831,74	24,00
BW	23,29	0,10
BB	14,14	0,06
BMŚW	8298,78	34,15
BMW	294,66	1,21
BMB	80,14	0,33
LMŚW	6033,75	24,84
LMW	671,18	2,76
LMB	1246,72	5,13
LŚW	749,76	3,09
LW	288,21	1,19
OL	500,12	2,06
OLJ	262,53	1,08
Razem	24295,02	100,00

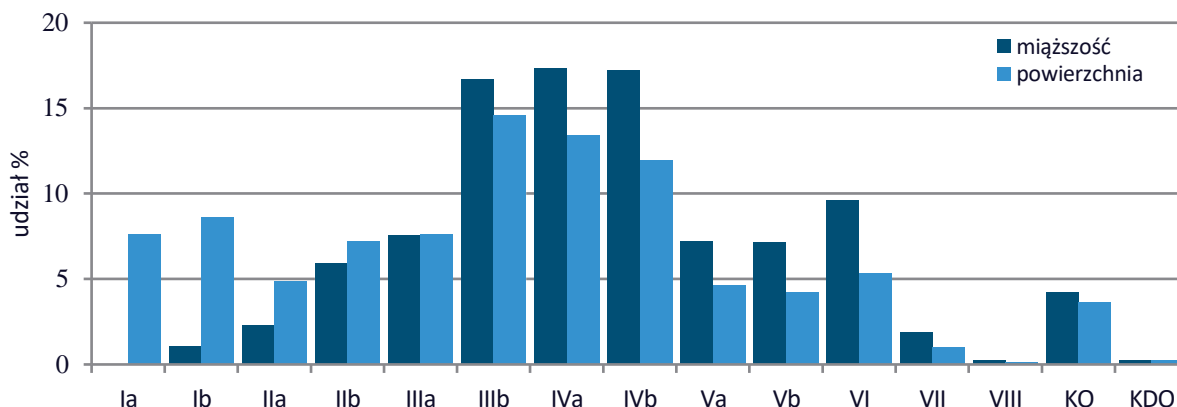
Struktura wiekowa drzewostanów Nadleśnictwa Drygały

Drzewostany Nadleśnictwa Drygały odznaczają się znacznym zróżnicowaniem wiekowym. Powierzchniowo i miąższościowo przeważają drzewostany IIIb i IVa klasy wieku. Zwraca uwagę znaczący udział powierzchniowy drzewostanów w I klasie wieku. Udział powierzchniowy drzewostanów ponad 100-letnich wynosi 6,48% (1575,63 ha).

Tabela: Udział powierzchniowy w klasach i podklasach wieku w Nadleśnictwie Drygały

Klasa i podklasa wieku	Grądówka		Biała		Nadleśnictwo	
	pow. [ha]	%	pow. [ha]	%	pow. [ha]	%
płatowiny	12,66	0,08	-	-	12,66	0,05
halizny, zręby	368,31	2,43	158,30	1,73	526,61	2,17
w prod. ubocz.	13,91	0,09	9,49	0,10	23,40	0,10
pozostałe	519,47	3,42	59,87	0,66	579,34	2,38
leśne niezalesione - razem	914,35	6,02	227,66	2,49	1142,01	4,70
Ia	1247,10	8,22	609,53	6,68	1856,63	7,64
Ib	1743,75	11,50	344,49	3,77	2088,24	8,60
IIa	681,19	4,49	502,62	5,51	1183,81	4,87
IIb	773,23	5,10	984,84	10,79	1758,07	7,24
IIIa	1090,57	7,19	768,81	8,42	1859,38	7,65
IIIb	1776,02	11,71	1772,09	19,43	3548,11	14,61
IVa	2448,13	16,15	821,00	8,99	3269,13	13,46
IVb	1451,65	9,57	1456,93	15,96	2908,58	11,97
Va	898,54	5,92	229,31	2,51	1127,85	4,64
Vb	779,84	5,14	246,69	2,70	1026,53	4,23
VI	861,54	5,68	433,70	4,75	1295,24	5,33
VII	199,78	1,32	48,71	0,53	248,49	1,02
VIII	31,90	0,21	-	-	31,90	0,13
KO	246,68	1,63	647,84	7,10	894,52	3,68
KDO	23,06	0,15	33,47	0,37	56,53	0,23
łącznie pow. zalesiona	14252,98	93,98	8900,03	97,51	23153,01	95,30
łącznie pow. zalesiona i niezalesiona	15167,33	100,00	9127,69	100,00	24295,02	100,00

Wykres: Struktura wiekowa (powierzchniowa i miąższościowa) drzewostanów Nadleśnictwa Drygały



Powyższy wykres porównujący udział powierzchniowy i miąższościowy drzewostanów w klasach i podklasach wieku pokazuje, co jest zresztą zgodne z oczekiwaniami, iż w starszych klasach wieku udział miąższościowy przewyższa udział powierzchniowy, w młodszych klasach wieku jest z kolei odwrotnie.

Udział gatunków panujących na powierzchni leśnej zalesionej Nadleśnictwa Drygały

W drzewostanach Nadleśnictwa Drygały zdecydowanie dominuje sosna, zajmując 81% powierzchni lasów. W obrębie Grądówka jej udział sięga 80%, a w obrębie Biała jest większy – 84%. Gatunki iglaste zajmują 85% powierzchni Nadleśnictwa, a liściaste 15%, w tym udział dębu ponad 3%.

Wykres: Struktura gatunkowa drzewostanów wg gatunków panujących

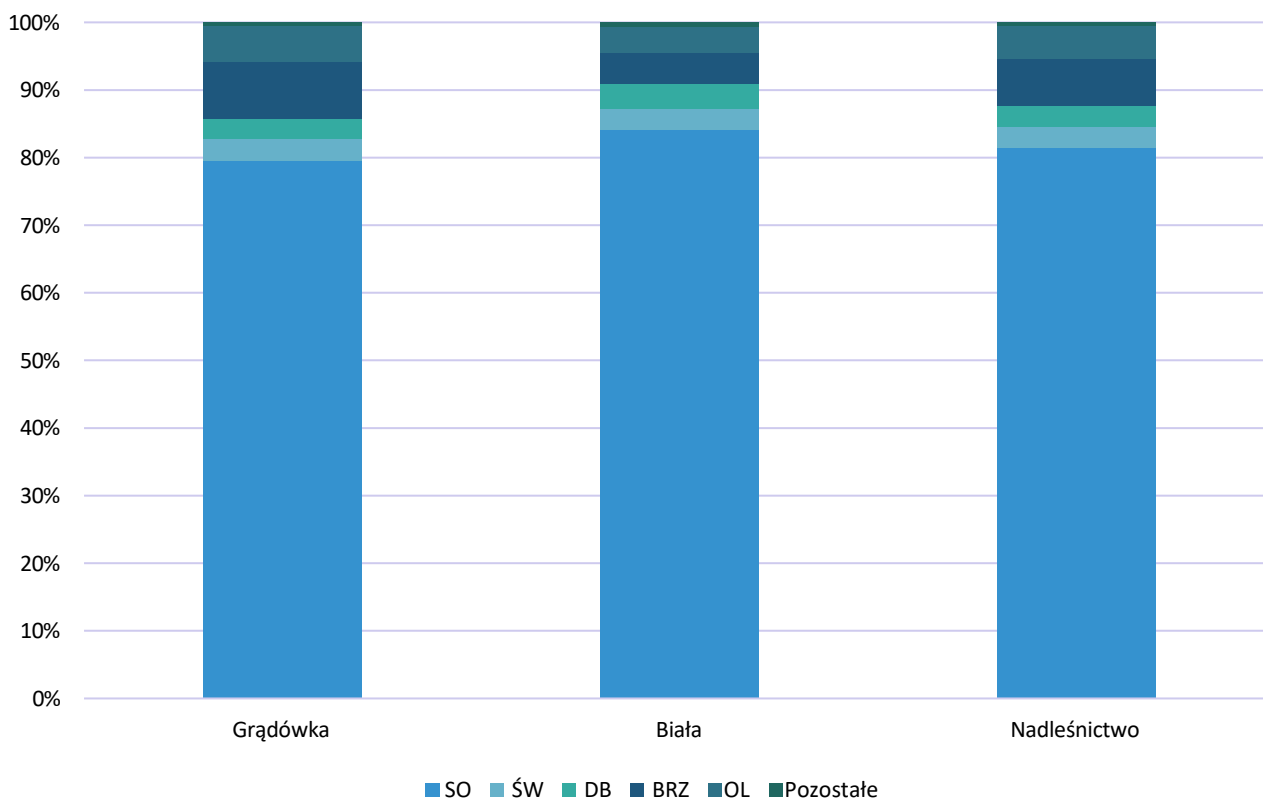


Tabela: Udział gatunków panujących na powierzchni leśnej zalesionej

Gatunek	Grądówka		Biała		Nadleśnictwo	
	Pow.	Miąższość	Pow.	Miąższość	Pow.	Miąższość
1	2	3	4	5	8	9
SO	79,60	86,20	84,17	86,91	80,60	87,60
MD	0,20	0,16	0,37	0,16	0,20	0,10
ŚW	3,27	2,50	3,11	2,86	3,40	2,50
BK	0,02	0,02	0,02	0,02	0,0	0,00
DB	2,84	0,51	3,76	1,80	2,80	0,60
DB.C	-	-	0,04	0,04	0,00	0,00
JKL	-	-	0,01	0,00	0,00	0,00
JS	0,02	0,01	-	-	0,00	0,00
BRZ	8,51	5,78	4,43	4,01	8,20	5,50
OL	5,27	4,64	3,87	3,98	4,50	3,50
OL.S	0,09	0,03	-	-	0,10	0,00
OS	0,03	0,02	0,19	0,16	0,10	0,10
LP	0,15	0,13	0,03	0,06	0,10	0,10
Razem	100,00	100,00	100,00	100,00	100,00	100,00

Należy zaznaczyć, że charakterystyka drzewostanów wg gatunków rzeczywistych wykazuje, że faktyczny udział sosny w drzewostanach Nadleśnictwa jest mniejszy, niż to wynika z analizy przeprowadzonej dla gatunków panujących. Udział ten wynosi 71,06%. Wyraźnie wyższy jest udział świerka (7,47%), brzozy (10,06%) i dębu (5,13%). Według udziałów rzeczywistych gatunki iglaste zajmują 78,97%, a liściaste 21,03% powierzchni.

Dominującymi gatunkami lasów nadleśnictwa są: sosna, brzoza, olsza i świerk.

Wybrane cechy tych gatunków przedstawia poniższa tabela:

Cecha	Gatunek			
	SO	BRZ	OL	ŚW
Udział powierzchniowy [%]	81,37	6,94	4,73	3,21
Udział miąższościowy [%]	86,49	5,07	4,38	2,64
Przeciętna zasobność [m ³ /ha]	268	184	233	207
Przeciętny wiek [lat]	59	60	55	41

Wybrane wskaźników stanu lasu Nadleśnictwa Drygały

1	2
Powierzchnia leśna [ha]	24295,02
Zapas [m ³]	5853351
Zasobność [m ³ /ha]	241
Przeciętny wiek	54
Uzyskany bieżący roczny przyrost [m ³ /ha]	-

Ochrona przyrody w nadleśnictwie

Program Ochrony Przyrody Nadleśnictwa Drygały został opracowany na lata 2020-2029.

Obszar Nadleśnictwa Drygały cechuje się dużym bogactwem form ochrony przyrody, co potwierdza wysokie walory przyrodnicze opisywanej jednostki. Znajdują się tutaj: rezerwat przyrody, park krajobrazowy, obszary chronionego krajobrazu, obszary Natura 2000, użytek ekologiczny oraz pomniki przyrody. Opisywane lasy stanowią ponadto miejsce występowania wielu chronionych gatunków roślin, zwierząt i grzybów.

Tabela: Zestawienie zbiorcze form ochrony przyrody znajdujących się w zasięgu terytorialnym Nadleśnictwa Drygały

Forma ochrony przyrody	łącznie		W tym na gruntach Nadleśnictwa	
	Liczba	Pow.* [ha]	Liczba	Pow.** [ha]
Rezerваты przyrody	1	181,64	1	181,64
Parki Krajobrazowe	1	63,00	1	0
Obszary chronionego krajobrazu	4	34728,00	4	20366,32
Obszary Natura 2000 (obszary mające znaczenie dla Wspólnoty - "siedliskowe")	1	1301,35	1	1301,35
Obszary Natura 2000 (obszary specjalnej ochrony ptaków - "ptasie")	2	20847,00	2	18671,12
Użytki ekologiczne	1	198,77	1	198,77
Pomniki przyrody	23	nd.	16	nd.

*Powierzchnia form ochrony przyrody w zasięgu terytorialnym Nadleśnictwa

**Powierzchnia form ochrony przyrody na gruntach w zarządzie Nadleśnictwa

***Liczba na podstawie warstwy WMS GDOŚ.

Tabela: Zestawienie liczby gatunków (taksonów) stwierdzonych, bądź występujących z dużym prawdopodobieństwem w Nadleśnictwie Drygały (nie klasyfikowano taksonów oznaczonych do rodzaju)

Grupa systematyczna	łącna liczba stwierdzonych gatunków	Podlegające ochronie ścisłej	Podlegające ochronie częściowej	Gatunki z Czerwonej Księgi lub Czerwonej Listy	Gatunki Natura 2000
Rośliny	67	15	51	22	2
Grzyby i porosty	6	1	4	2	-
Bezkęgowce	12	-	12	1	-
Płazy	12	6	6	1	2
Gady	5	-	5	-	-
Ptaki	167	161	6	18	38
Ssaki	14	1	13	1	3



Szczegółowe dane dotyczące formy ochrony przyrody, występujących w terytorialnym zasięgu Nadleśnictwa zestawiono w poniżej tabeli.

Zestawienie zbiorcze form ochrony przyrody znajdujących się w zasięgu terytorialnym Nadleśnictwa Drygały

Rodzaj obiektu	Powierzchnia całkowita [ha]	W zasięgu nadleśnictwa		W zarządzie nadleśnictwa						
		Liczba	Powierzchnia [ha]	Liczba	Powierzchnia				Razem	
					Lasy		Grunty nieleśne		Razem	
1	2	3	4	5	6	7	8	9	10	11
Rezerваты przyrody	181,64	1	181,64	1	0,68	0,00	180,96	2,68	181,64	0,57
Parki Krajobrazowe	53655	1	63,00	1	-	-	-	-	-	-
Obszary chronionego krajobrazu	84199,03	4	34728,00	4	17557,11	69,86	2809,21	41,67	20366,32	63,90
Obszary Natura 2000 - OSO	194010,19	2	20847,00	2	12947,11	51,52	5724,01	84,89	18671,12	58,58
Obszary Natura 2000 - SOO	1298,35	1	1298,35	1	142,65	0,57	1158,70	17,18	1301,35	4,08
Użytki ekologiczne	198,77	1	198,77	1	-	-	198,77	2,95	198,77	0,62
Ochrona gatunkowa – strefowa	nd.	nd.	nd.	16	910,64		6236,40		7147,04	
Siedliska przyrodnicze	nd.	nd.	nd.	nd	559,11	2,22	1355,80	20,11	1914,91	6,01

Grupa lip drobnolistnych w leśnictwie Grądówka



Krajobraz rezerwatu Jezioro Zdedy



Grąd (9170)



Zagospodarowanie i ochrona lasu w nadleśnictwie

W planie urządzenia lasu na lata 2020-2029 zaplanowano następujące prace z zagospodarowania lasu:

- pielęgnowanie lasu (13 100 ha) w tym: pielęgnowanie upraw (998 ha), pielęgnowanie
- młodników (1 496 ha), trzebieże (10 606 ha);
- odnowienia halizn, płazowin i zrębów (539 ha);
- odnowienia drzewostanów przewidzianych do użytkowania rębego (2 497 ha).

Pozyskanie grubizny ogółem według planu urządzenia lasu na lata 2020-2029 zaplanowano w ilości nie większej niż 1 355 000 m³ grubizny netto.

W latach 2020-2023 wykonano zabiegi gospodarcze w rozmiarze:

- pielęgnacja gleby na powierzchni 1421 ha;
- pielęgnacja upraw na powierzchni 806 ha;
- pielęgnacja młodników na powierzchni 820 ha;
- trzebieże na powierzchni 4221 ha;
- odnowienia halizn, płazowin i zrębów, dolesienie luk na powierzchni 1472 ha; łącznie posadzono blisko 8 800 000 szt. sadzonek (m. in. sosny, świerka, brzozy, dęba, graba, buka, lipy i gatunków biocenotycznych np. jarzębina, kalina koralowa; roczna produkcja sadzonek na szkółkach leśnych nadleśnictwa kształtuje się na poziomie 1 500 000 szt.
- zrealizowano 36 % planu pozyskania grubizny netto; na rok 2024 zaplanowano pozyskanie w rozmiarze 115 159 m³ grubizny netto.

Ze względu na dużą presję zwierzyny na terenie Nadleśnictwa Drygały konieczne jest zabezpieczanie upraw przed zgryzaniem oraz spałowaniem przez jeleniowate (sarny, jelenie oraz łosie). Średnio co roku grodzimy około 190 ha upraw oraz zabezpieczamy repelantami sadzonki na powierzchni około 300 ha.

Nadleśnictwo Drygały sklasyfikowane jest w I (najwyższej) kategorii zagrożenia pożarowego. System ochrony przeciwpożarowej składa się m.in. z: dojazdów pożarowych (308 km), punktów czerpania wody (39 szt.), pasów przeciwpożarowych (108 km), punktu alarmowo-dyspozycyjnego oraz Leśnej Bazy Lotniczej. W okresie bezpośredniego zagrożenia pożarami lasów od kwietnia do października służby terenowe nadleśnictwa oraz wojskowej straży pożarnej pełnią dyżury przeciwpożarowe.



Pożar na terenie Nadleśnictwa Drygały

Społeczno-ekonomiczny aspekt prowadzonej gospodarki leśnej

Udostępnienie lasu



Korzystanie rekreacyjne z lasów na zarządzanym przez Nadleśnictwo Drygały terenie związane jest przede wszystkim z wypoczynkiem i aktywnością turystyczno-krajoznawczą nad jeziorami, a także z użytkowaniem runa leśnego (np. grzybobranie, zbiór jagód, poziomek czy maliny). By zapewnić bezpieczny wypoczynek w lesie Nadleśnictwo Drygały część dróg leśnych udostępniła do ruchu publicznego i wyznaczyła przy nich leśne miejsca postoju pojazdów. Ułatwia to w znaczący sposób dojazd do wybranych miejsc w lesie i nad lokalne jeziora. Ta infrastruktura to około 5 km dróg leśnych i 25 miejsc postoju pojazdów zapewniających wygodny i bezpieczny przejazd i parkowanie pojazdów, by nie naruszyć obowiązujących przepisów dotyczących wjazdu do lasów.

Nad jeziorem Roś zostało zaadaptowane po dawnej bindudze specjalne miejsce postojowe dla wędkarzy umożliwiające wodowanie łodzi.

Nadleśnictwo Drygały posiada także Izbę Edukacji Leśnej, w której prowadzone są zajęcia dla osób zainteresowanych leśnictwem i tematyką przyrodniczą. Izba jest bardzo chętnie odwiedzana przez dzieci i młodzież okolicznych szkół. W edukacji leśnej wykorzystujemy również inne obiekty nadleśnictwa, takie jak wiaty z miejscami na ognisko na szkółce leśnej Piaski i w leśnictwie Grądówka czy ścieżki edukacyjne z tablicami informacyjnymi. Niestety ze względu na poligon wojskowy znajdujący się na terenie zarządzanym przez nadleśnictwo znaczna część obszarów leśnych Obręb Grądówka (ok. 16 tys. ha) jest wyłączona z udostępnienia turystycznego.

Ekonomiczne aspekty względem sektora leśno-drzewnego

Usługi leśne

Nasz region charakteryzuje się stosunkowo wysokim stopniem bezrobocia. Ludność wiejska trudni się przeważnie prowadzeniem prywatnych gospodarstw rolnych. Największe znaczenie w gospodarce regionu ma sektor usług. Ważną rolę na lokalnym rynku pracy regionu odgrywają działające na tym terenie przedsiębiorstwa świadczące usługi z zakresu gospodarki leśnej (tzw. ZUL-e). Nadleśnictwo Drygały w ramach prowadzonej gospodarki leśnej na podstawie rozstrzygnięć przetargowych zakontraktowało na rok 2024 wykonanie usług na łączną kwotę 17 644 054 zł. Zawarto trzy umowy na poszczególne pakiety zamówienia (Pakiet I 4 735 647 zł; Pakiet II 6 272 095 zł; Pakiet III 6 636 312 zł). Umowy realizowane są przez pięciu miejscowych przedsiębiorców we współpracy z dwudziestoma firmami podwykonawców świadczących usługi leśne na lokalnym rynku.

Tabela: Ilość firm realizujących usługi leśne w 2024 r. i ich wielkość zatrudnienia

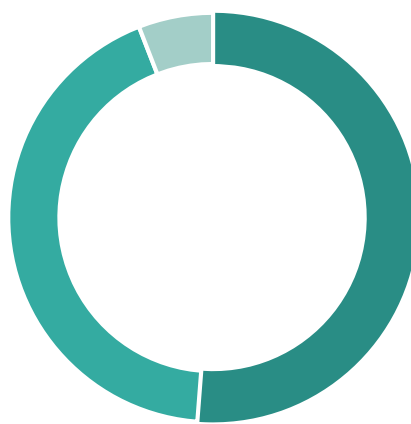
Ilość firm ogółem	w tym							
	Firma 1-osob.	Firma wieloosobowa						
		2 do 5	6 do 10	11 do 15	16 do 20	21 do 25	26 do 50	pow. 50
5		1	1		3			
	w tym							
Podwykonawcy ogółem	w tym							
	Firma 1-osob.	Firma wieloosobowa						
		2 do 5	6 do 10	11 do 15	16 do 20	21 do 25	26 do 50	pow. 50
20	11	9						

Sprzedaż drewna w nadleśnictwie

Większość pozyskanego surowca (poza pulą przewidzianą dla odbiorców indywidualnych) sprzedawana jest za pośrednictwem aukcji internetowych portalu leśno-drzewnego. Dzięki temu systemowi sprzedaży oferta rynkowa nadleśnictwa dociera do zainteresowanych podmiotów gospodarczych przemysłu drzewnego z terenu całego kraju.

W roku 2024 plan sprzedaży nadleśnictwa wynosi ogółem 118 833 m³ w tym:

Plan sprzedaży [m ³]	w tym pula ofertowa (m ³)	pula detaliczna (m ³)
118 833	99 449	13 685



■ Plan sprzedaży [m³] ■ w tym pula ofertowa (m³) ■ pula detaliczna (m³)

Wybrane dane dotyczące sprzedaży drewna w Nadleśnictwie Drygały roku 2023.

Sprzedaż detaliczna

Ilość drewna sprzedanego w detalu (m ³)	w tym drewno na cele opałowe (m ³)
12 811	11 634

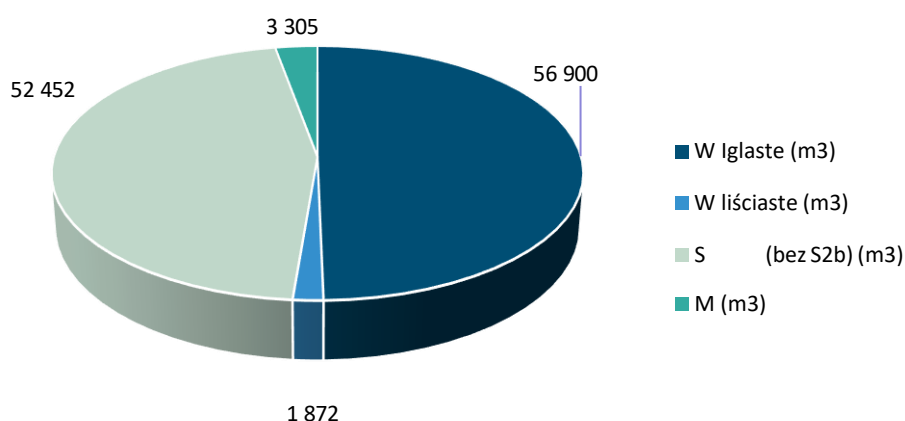
Sprzedaż dla przedsiębiorców

Ilość drewna sprzedanego przedsiębiorcom (m ³)	Liczba podpisanych umów	Ilość firm kupujących na umowy
97281	287	122

Z przedsiębiorców kupujących drewno dwóch odbiorców prowadzi działalność gospodarczą poza granicami Polski. Zagranicznym kontrahentom sprzedano niespełna 2% oferowanego do sprzedaży drewna.

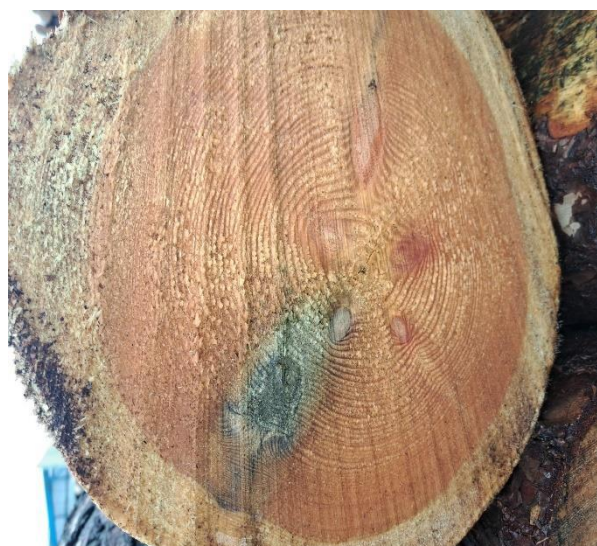
Sprzedaż z podziałem na wybrane grupy sortymentów

W Iglaste (m3)	W liściaste (m3)	S2B iglaste (m3)	S2B Liściaste (m3)	S (bez S2b) (m3)	M (m3)
56 900	1 872	-	-	52 453	3 305



Surowiec pozyskiwany na terenie czynnego poligonu wojskowego

Surowiec drzewny pozyskiwany na terenie czynnego poligonu wojskowego charakteryzuje się obniżoną jakością spowodowaną głównie występowaniem ciał obcych (pociski). Przy klasyfikacji surowca wykorzystywane są wykrywacze metalu.



Kryteria aktualizacji obszarów objętych wyłączeniami lub ograniczeniami w pozyskaniu drewna

Kryteria w zakresie obszarów wyłączonych z pozyskania drewna

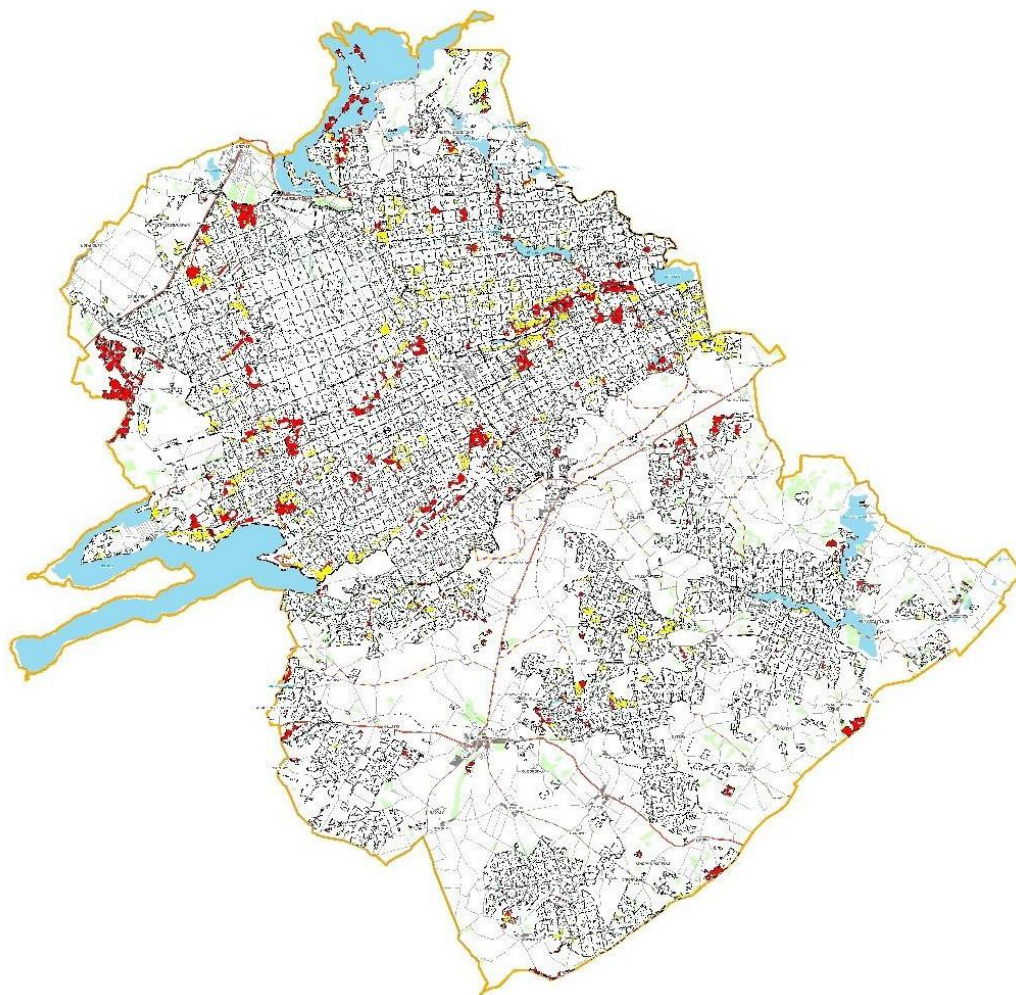
Grupa kryteriów	Kod kryterium	Nazwa kryterium	Parametr/Wartość graniczna
1	2	3	4
1 - leśne obszary cenne przyrodniczo i/lub ważne społecznie, w których nie będą prowadzone działania z zakresu pozyskania drewna i które zostaną wyłączone, bądź już je wyłączone z użytkowania na etapie planowania urzędniowego;	1-01	siedliska bagienne	TSL: Bb, BMb, LMb, OL, BGb, BMGb w 3 wariacie uwilgotnienia
	1-02	siedliska zalewowe	Lł i OJJ w 2 wariacie uwilgotnienia
	1-03	siedliska priorytetowe	wszystkie podtypy siedliska przyrodniczego
	1-05	powierzchnie wyznaczone w SILP do objęcia szczególną ochroną	wszystkie
	1-07	las na stromych stokach lub wąwozach	powierzchnie o nachyleniu powyżej 30%
	1-08	zalewiska	wszystkie
	1-10	drzewostany zachowawcze	stare drzewostany przeszłorębne, pozostawione do naturalnego rozpadu
	1-11	obszary leśne nieobjęte gospodarowaniem	nieobjęte innymi kategoriami
	1-12	drzewostany położone na wyspach	selekcja na podstawie topografii terenu
	1-13	enklawy	drzewostany stanowiące enklawy śródpolne o pow. do 4 ha
	1-16	drzewostany i siedliska unikatowe w skali nadleśnictwa	nieobjęte innymi kategoriami (np. starodrzewy, urwiska, wychodnie skalne, drzewostany na wydmach, naukowo opisane: centra różnorodności biologicznej oraz fragmenty siedlisk gatunków zagrożonych lub narażonych na wyginiecie dla których ochrona bierna będzie skutecznym działaniem ochronnym - co znajdzie potwierdzenie w wynikach badań naukowych oraz inwentaryzacji przyrodniczych)

Kryteria w zakresie obszarów z modyfikacją gospodarki leśnej

Grupa kryteriów	Kod kryterium	Nazwa kryterium	Parametr/Wartość graniczna
1	2	3	4
2 - leśne obszary cenne przyrodniczo i/lub ważne społecznie, w których działania z zakresu pozyskania drewna będą prowadzone w sposób zmodyfikowany	2-03	drzewostany położone wzdłuż brzegów naturalnych cieków i zbiorników wodnych i źródlisk	bufor w odległości 30 m od brzegu
	2-04	siedliska wilgotne	TSL: Bw, BMw, LMw, Lw, BMwyzw, Lmwyzw, Lwyzw, BWGw, BGw, BMGw, LMGw, LGw,
	2-05	siedliska bagiennie	TSL: Ol w 1 i 2 wariantcie uwilgotnienia + otulina wokół siedlisk bagiennych bez względu na wariant
	2-11	otulina wokół bagien	otulina wokół bagien opisanych w opisie taksacyjnym

Obszary objęte wyłączeniami lub ograniczeniami w pozyskaniu drewna - aktualizacja

Mapa poglądowa obszarów (mapa stanowi odrębny załącznik dokumentacji)



Obszary objęte wyłączeniami

Rodzaj chronionego obszaru	Powierzchnia (ha)
siedliska bagienne - Bb, BMb, LMb, OL, BGb, BMGb	323,8
siedliska zalewowe -Lł i OIJ w 2 wariantcie uwilgotnienia	31,43
siedliska priorytetowe -wszystkie podtypy siedliska przyrodniczego	189,89
pow. wyznaczone do objęcia szczególną ochroną lasy na stromych stokach lub wąwozach	90,52
zalewiska -obszary zalewane na skutek działalności przyrody np. przez bobry; obszary zalewane na skutek zaprzestania eksploatacji górniczej i zmian w układzie hydrologicznym	38,87
drzewostany zachowawcze - stare drzewostany przeszłorębne, pozostawione do naturalnego rozpadu	
obszary leśne nieobjęte gospodarowaniem	1231,19
drzewostany położone na wyspach	68,71
enklawy	66,99
drzewostany i siedliska unikatowe w skali nadleśnictwa	

Obszary objęte ograniczeniami, z modyfikacją gospodarki leśnej

Rodzaj chronionego obszaru	Powierzchnia (ha)
drzewostany położone wzdłuż brzegów naturalnych cieków i zbiorników wodnych i źródlisk	90,36
siedliska wilgotne -Bw, BMw, LMw, Lw, BMwyżw, Lmwyżw, Lwyżw, BWGw, BGw, BMGw, LMGw, LGw	1150,41
siedliska bagienne -OI w 1 i 2 wariantcie uwilgotnienia	356,23
otulina wokół bagien	



Dane kontaktowe:

Nadleśnictwo Drygały

Drygały, ul. Grunwaldzka 22, 12-230 Biała Piska

tel.: +48 87 424-05-60, fax: +48 87 424-05-70,

e-mail: drygaly@bialystok.lasy.gov.pl

www.lasy.gov.pl



100 LAT
1924-2024
Lasów Państwowych